

PegPerego

USA

EN Instructions for use
FIUS21011145

VIAGGIO HBB

120



LATCH


WARNING:

- Do not install or use this booster seat until you read and understand all the instructions in this manual and the labels. To avoid serious injuries to your child, follow the instructions carefully. Keep the instruction manual in the dedicated pocket for future reference.

Weight limits:
40 – 120 lbs
(18 – 54 kg)

Height limits:
39 - 57 inches
(99 – 145 cm)

Table of Contents

Introduction	3
 Warning	5
Safety information	7
Registration form	8
Your booster seat	9
Product assembly prior to use	10
Product features	13
Vehicle seatbelts design and compatibility	15
Vehicle seat design and compatibility	17
Installing the booster seat in the vehicle	18
Securing the child in the booster seat	22
Headrest height adjustment	25
Backrest angle adjustment	26
Using Viaggio HBB 120 without backrest	27
Cleaning and maintenance	31
Accessories	38
Replacement Parts	39

Introduction

Thank you for choosing a Peg Perego Viaggio HBB 120 booster seat.

As with any other Peg Perego product, your Viaggio HBB 120 has been designed and certified by a dedicated team of engineers inside Peg Perego Research and Development Department.

Your Viaggio HBB 120 has been manufactured and assembled in a Peg Perego plant under certified quality procedures and using high quality materials from certified suppliers. As with every booster seat, Viaggio HBB 120 is used with a child inside a vehicle, travelling fast on highways or slow in the chaotic traffic of today's cities. This means that you need to use this booster seat as a concerned parent, driving carefully when you have a child on board but also, before this, taking your time to explore the product, knowing all the features it has, the different possible uses, the proper and best installations. Go through this manual entirely, keeping your new product in sight, checking every point and understanding it. Install the product in your vehicle taking the necessary time and making fitting trials before using it with your child. Once you have read the manual, store it again in the backrest.

Introduction

This will make you sure that everybody looking after your child and using this seat will be able to look for help in this manual.

Should you see any malfunctioning feature, after taking the necessary familiarization or if you see broken parts, do not hesitate to call Peg Perego Customer Service @ 1-800-671-1701 for help. Now that you know your new Viaggio HBB 120 , you are ready to enjoy safe and happy journeys with your family and your children.

Warning

- Do not install or use this booster seat until you read and understand all the instructions in this manual and the labels on the product. To avoid serious injuries to your child, follow the instructions carefully. Keep the instruction manual in the backrest for future reference.
- Your child could be seriously injured if you do not follow instructions and warning labels correctly.
- Use only the vehicle's lap and shoulder belt system when restraining the child in this booster seat. Snugly adjust the belt around child's body making sure that the belt lies flat with no slack.
- This booster seat meets or exceeds all applicable Federal Motor Vehicle Safety Standard 213 requirements for use in motor vehicles. This restraint is NOT certified for aircraft use since aircraft seats are normally equipped with lap belt only.
- Not all available models of seatbelts are approved for use with this product. Refer to the dedicated section in this manual for further details.
- Viaggio HBB 120 can be secured to your vehicle by means of lower universal anchorage system (LATCH) for added stability. Refer to the dedicated section in this manual for installation details and check your vehicle owner's manual for further details.
- This booster seat is designed to be installed on front

Warning

facing vehicle seats only equipped with a headrest. Never use on seats looking sideways or rearward facing. Do not use in cars with door-mounted or motorized shoulder belts. Read your vehicle owner's manual for additional information.

- According to accident statistics, children are safer when properly restrained in the rear seating positions than in the front seating positions.

- Complete and send in the registration form provided with this product right away. In case of an accident: if this car seat is involved in a car accident, it may be no longer safe for use. You may need to get a new unit. Call Peg Perego Customer Service at 1-800-671-1701 (toll free) for information about repairs or spare parts.

- Seat covers and pads provided in this product are part of the product and the certification program. The use of non approved covers or other accessories are not recommended .

- EPS components (white soft foam located below the upholstered covers) are integrated in the product as safety related parts and should never be removed or damaged.

- Secure this booster seat in the car even when not occupied. This car seat is a heavy object that could cause severe damage to other occupants in case of an accident.

- Keep fingers away from moving parts.

Safety Informations

- Use Viaggio HBB 120 in forward facing mode with children weighing in the range 40 – 120 lbs (18 – 54 kg) and whose height is between 39 and 57 inches (99 – 145 cm).
- When placing your child in the seat, make sure that bulky jackets or covers are removed. This will make the use of seatbelts easier and therefore correct.
- Do not leave your child unattended in the vehicle, even for a short period. He/she could get tangled in the straps and be seriously injured or could move or tip the seat.
- Do not leave the booster seat under direct sunlight for a prolonged time. The seat may become very hot and burn your child's skin.
- When not in use, store the product in a proper place, away from light, moisture, excessive heat or cold.
- Do not place this car seat on countertops, tables or soft surfaces.
- Do not try to remove or add parts unless where explained in this manual; do not try to repair this product. In case of damage or defective components, call customer service @ 1-800-671-1701 for help.
- Do not leave loose objects, bags or luggage in the vehicle interior. In case of an accident they could suddenly move causing the occupants to be injured.
- Do not use this unit after twelve (12) years from the date of production labelled on the seat.

Registration Form

Important! Child restraints could be recalled for safety reasons. You must register this restraint to be reached in a recall. Send your name, address and the restraint's model number and manufacturing date to:

**Peg Perego U.S.A., Inc. 3625 Independence Drive
Fort Wayne, IN 46808 Or call 1-800-671-1701 (toll free)
Or register online at**

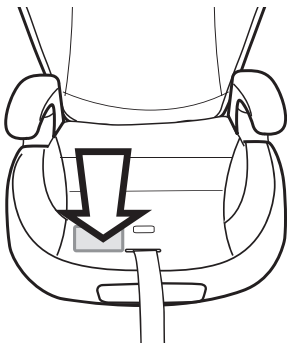
www.carseat-registration.pegperego.com

For recall information, call the U.S. Government's

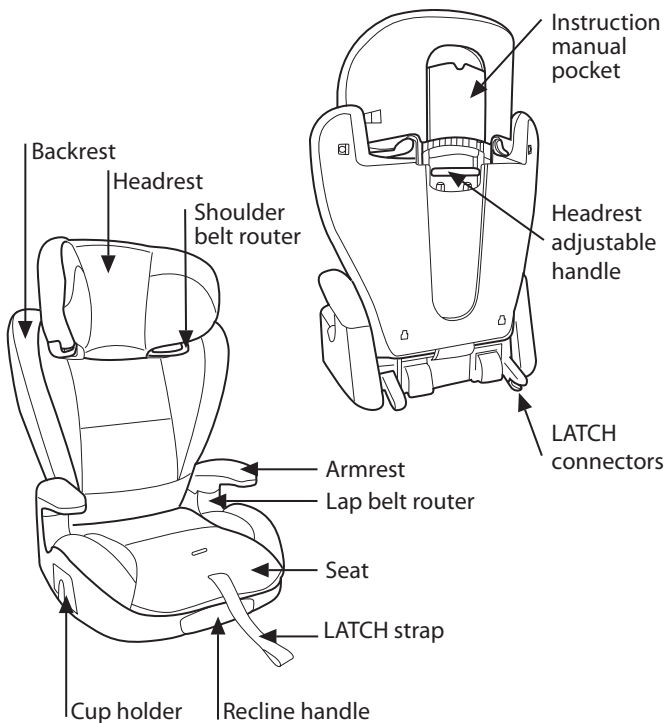
Vehicle Safety Hotline at 1-888-327-4236

(TTY: 1-800-424-9153) Or go to <http://www.NHTSA.gov>

Model number, model name, date of manufacturing, etc. are indelibly printed on a label located on the seat under the upholstery (as shown here). Registration form is attached to the product cover. Detach the form, fill in and mail to Peg Perego. No stamp is needed. We have already paid for it. Should the registration form be missing, please call Customer Service @ 1-800-671-1701 for a replacement form.

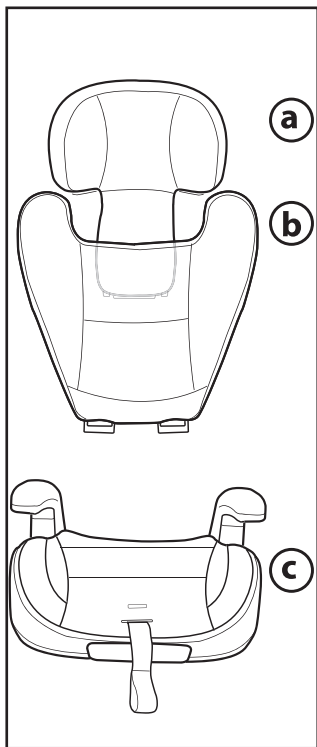


Your booster seat



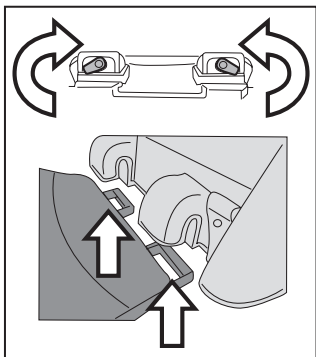
Product assembly prior to use

1. Always check the product prior to assembly. The product is composed of an headrest (a) a backrest (b) and a seat (c). Backrest and headrest are factory assembled. To assemble correctly the product please follow the instructions carefully. In case of missing or malfunctioning parts, please contact our Customer Service @ 1-800-671-1701 for help.

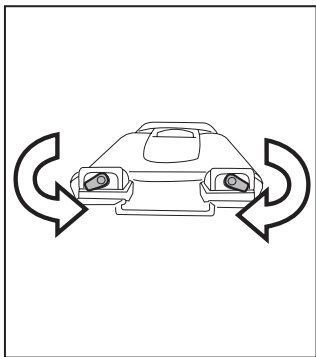


Product assembly prior to use

2. Rotate the red stops in the open position and slide the backrest in the housings located behind the seat as shown in the picture.



3. Keeping the product flat, close the red stops until a click is heard.

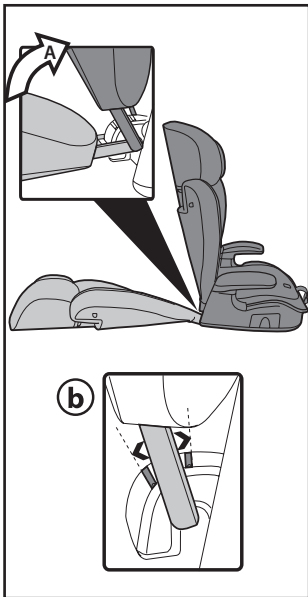


Product assembly prior to use

4. Rotate the backrest in the elevated position (a) until a loud click is heard. The backrest will be free to rotate between the two stops as shown in the picture (b). The product is now ready for use.

IMPORTANT NOTE: Viaggio HBB 120 is a High Back Booster. Its headrest and backrest have been designed on the experience made in side impact dynamic testing. Being designed to elevate the seating surface of your child, it becomes extremely important that your child's head, which would lean close to a glass vehicle window in a backless booster, is protected from injuries at all times.

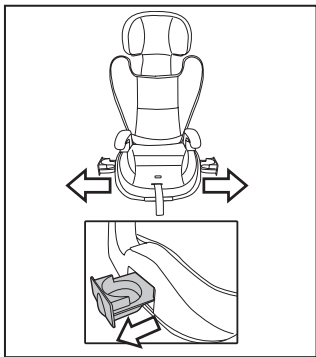
We recommend using the booster seat with backrest and headrest to offer maximum protection.



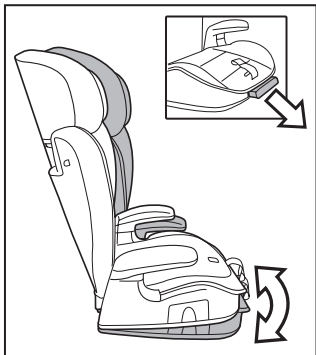
Product features

1. The product is equipped with two integral cup holders, located at the side of the seat. To operate the cup holder, simply pull /push the part until it stops.

WARNING: never put hot liquids in the cup holder. Your child or a nearby occupant may become injured in case of a turn or sudden stop.

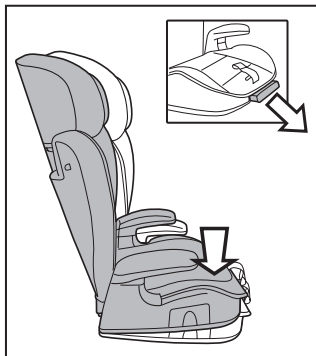


2. The booster seat is equipped with a movable foot to adjust seat angle. The foot is spring loaded. To operate it, pull the handle located in front of the seat and rise the seat at the same time. The foot will pop out in the reclined position.



Product features

3. To return the foot to the original position, pull the lever again and push the seat downward.



V
a
c
s
C
A
c
a
C
C
C
f

Vehicle seatbelts design and compatibility

Viaggio HBB 120 is designed to be installed with lap and shoulder vehicle belts commonly fitted on most of the available cars. However, in the market there are several different types of vehicles manufactured in different periods.

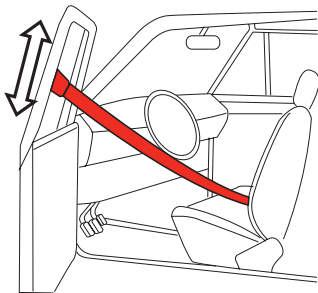
As a result, there are many different vehicle belt designs. Unfortunately, some may be unsuitable for a safe installation of Viaggio HBB 120. Please read carefully the list below and in case of problems or doubts, double check your vehicle owner's manual or call Peg Perego Customer Service @ 1-800-671-1701 for additional help.

Vehicle seatbelts design and compatibility

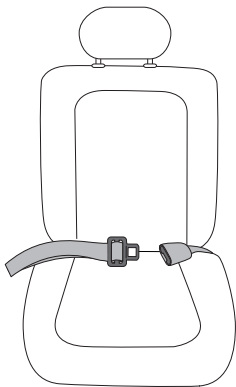
NON COMPATIBLE VEHICLE BELT DESIGNS

WARNING: do not use Viaggio HBB 120 with the following vehicle belt design:

1. Lap/motorized shoulder belts. Belts mounted on the door



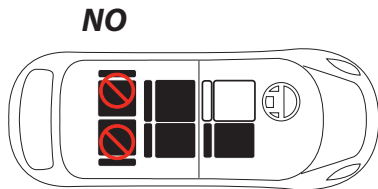
2. Lap belt only of any kind.



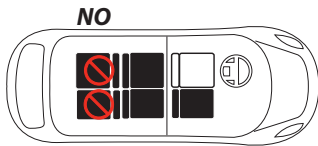
Vehicle seat design and compatibility

WARNING: do not use Viaggio HBB 120 with the following vehicle seat design:

1. Side facing seats



2. Rear facing seats or seats that rotate in different positions



For your child's safety, always read your vehicle owner's manual for further informations.

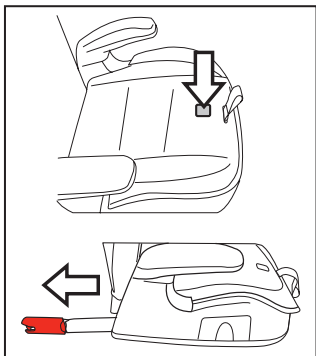
Installing the booster seat in the vehicle

1. Lean the booster seat on the selected vehicle seat in forward facing mode.

IMPORTANT! For proper head support, this booster seat needs to be installed in a vehicle seating position equipped with a headrest.

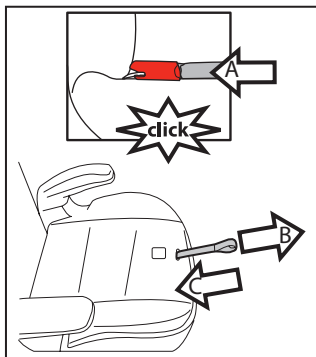
2. Primo Viaggio HBB120 is equipped with LATCH connectors to be used with your vehicle's lower anchors.

Connectors are stored in the back side of the seat. To use the connectors, push the central adjuster in the front of the seat and pull the connectors by hand out of the housing at the same time.

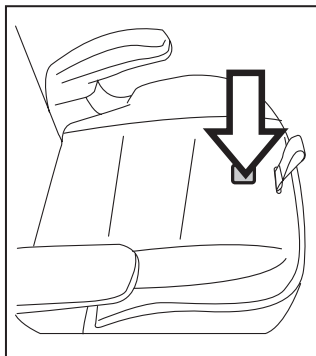


Installing the booster seat in the vehicle

3. Attach the connectors to the vehicle's lower anchors. An audible click is heard when the product is attached to the lower anchors. Pull the central strap (b) and push the booster seat against the seat (c). Check that the booster seat is attached by moving it sideways. Attaching the booster seat with LATCH connectors to the vehicle seat means that it is possible to leave it in place even when not occupied.



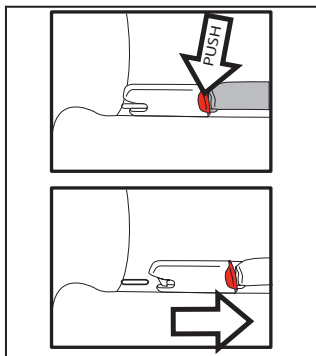
4. To detach the booster seat, push on the central adjuster to release the booster seat and move it away from the vehicle seat. Expose the connectors red button and push the



Installing the booster seat in the vehicle

button in order to release the booster seat.

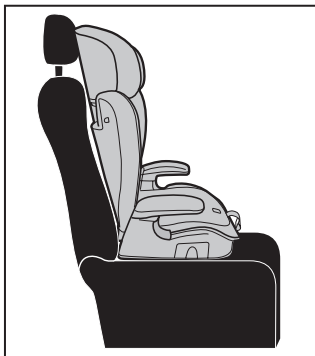
IMPORTANT NOTE: use of LATCH connectors are recommended by PegPerego to achieve the best stability of the product in case of sudden stops or steep turns. Also, using the LATCH will give guarantee that the product is located in the correct position with respect to the vehicle belt attachment points.



Installing the booster seat in the vehicle

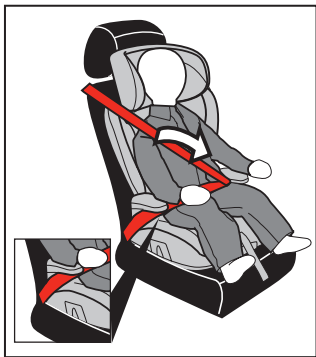
5. In case of lower anchors unavailability and whenever the booster seat is used without LATCH connectors, make sure that the booster seat leans firmly on the seat.

IMPORTANT NOTE: in this case, make sure that the booster seat removed from the vehicle's interior whenever it is not occupied by a child passenger or restrain the booster seat with vehicle seatbelt. The seat is a heavy object that could cause severe damage to other occupants in case of an accident.



Securing the child in the booster seat

1. Make sure that your child is sitting comfortable in the booster seat, with the back fully against the backrest of the booster seat. Pull the vehicle belt and make sure that the lap portion of it passes below both armrests.

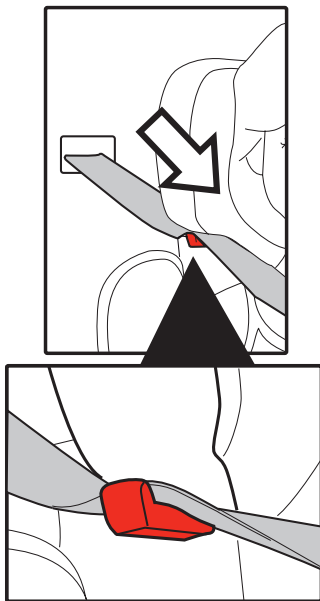


2. Buckle the belt (an audible click is heard) and make sure that both lap and shoulder belts pass below the armrest located next to the seatbelt buckle. Pull on both lap and shoulder belts making sure that they are not tangled anywhere.



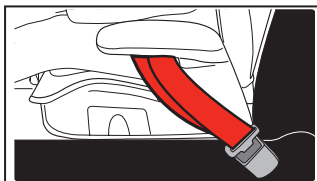
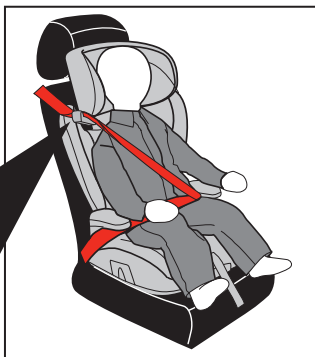
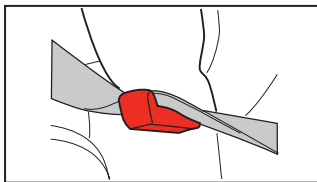
Securing the child in the booster seat

3. Thread the shoulder belt in the red router located below the headrest. To do this slide the belt from outside toward the center of the product. Check that the belt is not twisted when doing this operation.



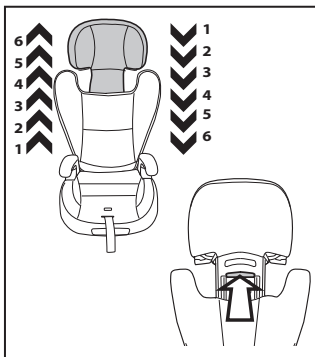
Securing the child in the booster seat

4. Picture shows the correct belt pattern around the child in your Viaggio HBB 120.

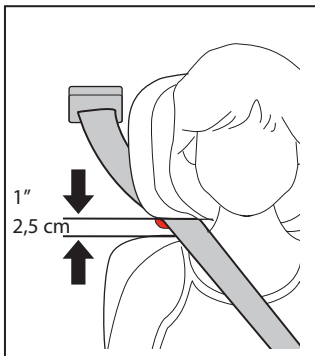


Headrest height adjustment

1. Headrest is adjustable in 6 different positions. To adjust the backrest, pull the lever located behind and move the headrest up and down to the desired position. When the handle is released the headrest will lock in place. Move the headrest up and down to ensure that the lock is properly engaged.



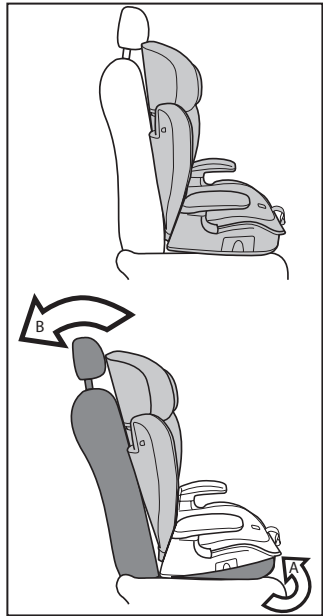
2. With the child in the booster seat, adjust headrest height making sure that the belt passes at or above shoulder level. The headrest is properly set when the shoulder belt router is located at no more than 1" (2,5 cm) above shoulder level and the shoulder lies at the center of child's chest.



Backrest angle adjustment

1. For longer journeys, the booster seat can be used in a comfort position. This will guarantee that your child will sleep keeping the head gently leaned on the headrest and being kept protected by the side wings in case of a lateral impact.

To reach the comfort position recline the seat as explained at page 13 by pulling the recline handle (a). Adjust the backrest of your vehicle's seat following your vehicle owner's manual (b). Viaggio HBB 120 backrest will follow the vehicle backrest thanks to its free hinge.



Using Viaggio HBB 120 without backrest

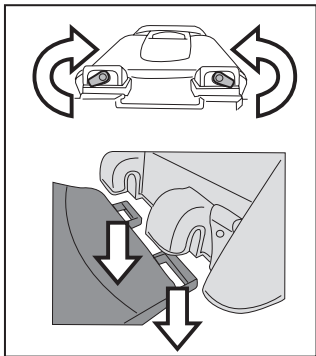
Your Viaggio HBB 120 has been designed with a removable backrest. The backrest provides protection to your child's head and shoulders in a side collision.

We strongly recommend the backrest to be used as much as possible. This provides the best protection for your child.

We realize there may be times when it is easier to travel without the backrest. In this case, it is important that your child keeps the safety belt in the proper place.

To remove the backrest:

Rotate the red stops in the open position and slide the backrest out of its housing.

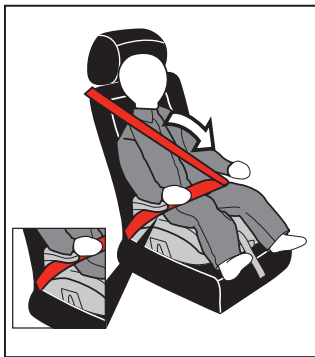


Using Viaggio HBB 120 without backrest

1. Make sure that your child is sitting comfortably in the seat, with his back fully against the vehicle seat backrest. Pull the belt and make sure that the lap portion of it passes below both armrests.

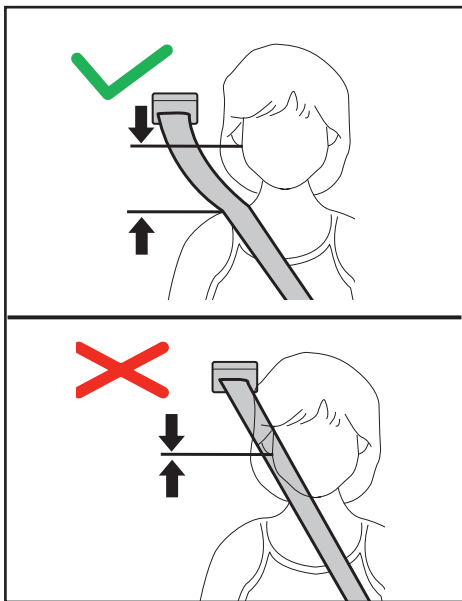
IMPORTANT! For proper headsupport, this booster seat needs to be installed in a vehicle seating position equipped with a headrest.

2. Buckle the belt (an audible click is heard) and make sure that both lap and shoulder belts pass below the armrest located next to the seatbelt buckle. Pull on both lap and shoulder belts making sure that they are not tangled anywhere.



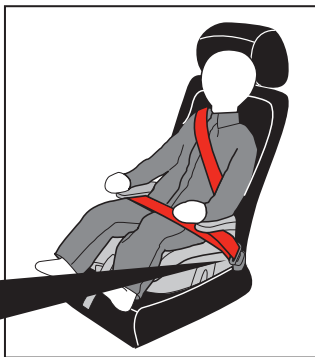
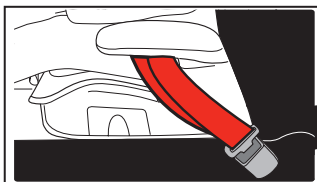
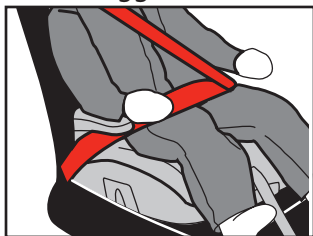
Using Viaggio HBB 120 without backrest

3. Check that the shoulder belt lies on the shoulder, away from your child's neck and below ear level, as shown in the picture.



Using Viaggio HBB 120 without backrest

4. Picture shows the correct belt pattern around the child in your Primo Viaggio HBB 120.



Cleaning and maintenance

Your booster seat requires a minimum of cleaning and maintenance. Do not clean with harsh products or solvents. Keep moving parts clean. In case, clean plastic parts with a damp cloth. Do not use water with harness and latching mechanisms. Protect the booster seat from extreme cold, water, rain and sun exposure. Prolonged exposures to these elements can change the colors in the material but also change their mechanical properties. Store the booster seat in a dry area if not used for long periods.

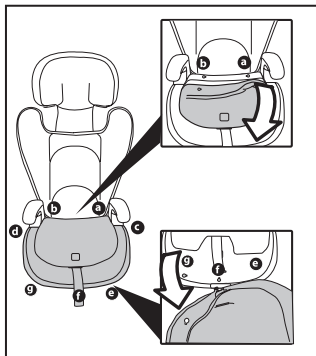
The upholstery is likely to be removed and cleaned frequently. Follow the procedure below to remove the fabric and reassemble it properly. Check the booster seat features before disassembly and make sure that the same features are still working once the booster seat is set up for use again. Extra care is required when removing padding to avoid breaking the white EPS panels on the booster seat.

All the upholstered covers (seat, backrest and headrest) can be machine washed at 87° F (30° C).

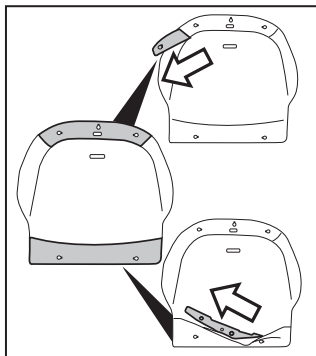


Cleaning and maintenance

1. To remove the seat upholstery: recline backrest until it lies flat; undo plastic hooks starting with rear of the seat (a and b); undo snap buttons located under the armrest (c and d; pay attention to hold the button properly in order to avoid ripping the upholstery apart); undo plastic hooks in the front part of the seat cover (e, f and g).

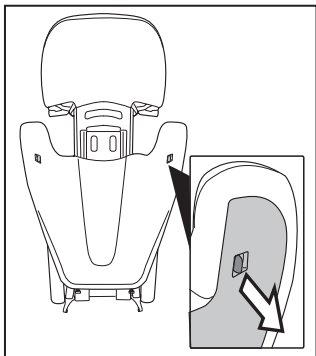


2. Remove plastic hook plates from the pocket located under the seat.

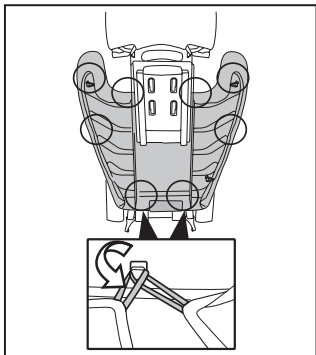


Cleaning and maintenance

3. To remove the backrest upholstery, undo the plastic cover first unsnapping it from the top, as shown in the picture.

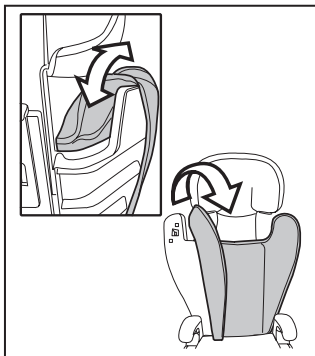


4. Undo the elastic bands from the hooks located in the backrest structure. Before undoing the hooks for the first time make sure that the correct pattern is understood.

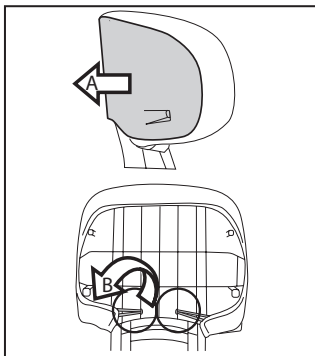


Cleaning and maintenance

5. Remove the backrest upholstery from bottom first. Then free the shoulder cover from its structure.

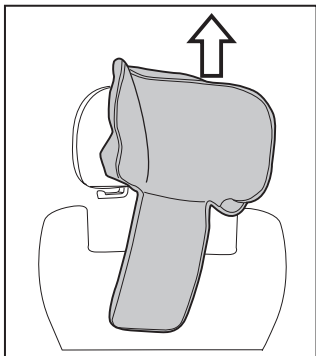


6. Remove the headrest plastic cover unsnapping it from below as shown in the picture (a). Undo elastic hooks from the headrest structure (b).

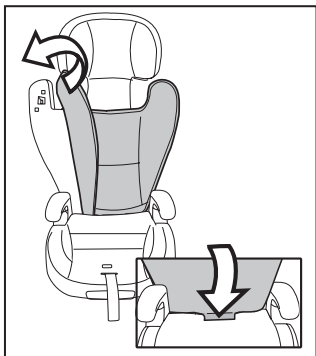


Cleaning and maintenance

7. Remove headrest upholstery.

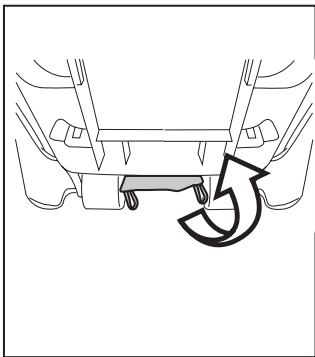


8. To refit the backrest upholstery in place, first fit the shoulder cones and then the bottom part.

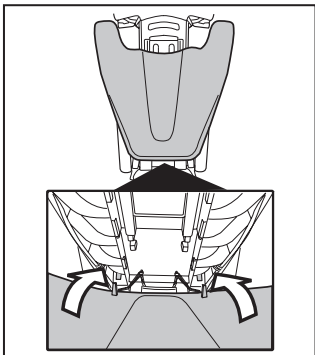


Cleaning and maintenance

9. Attach the elastic hooks in the center lower structure of the backrest.

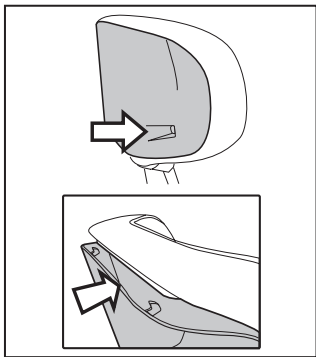


10. Put the backrest plastic cover in place as shown in the picture (lower part first, then upper snaps).



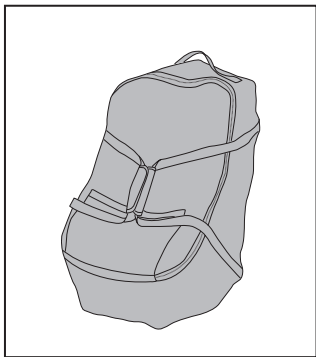
Cleaning and maintenance

11. Put the headrest plastic cover in place as shown in the picture (lower part first, then upper snaps).

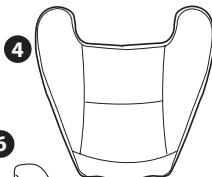
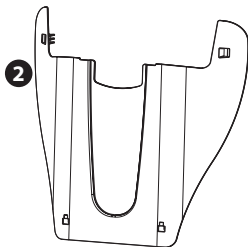
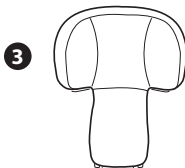


Accessories

Travel Bag Car Seat:
practical travel bag that
keeps the car seat clean
and protected.



Replacement Parts



- | | |
|----------------|--------------|
| 1) ASPI0148NF | 4) BSCVIK00* |
| 2) SPST7164KNF | 5) BSAVIKNA* |
| 3) BRIV23NA* | 6) BBRVIK00* |

NOTE: Spare parts available in different colors* to be specified when ordering.

EN English

Declaration of conformity

Product name

VIAGGIO HBB 120

Product reference number

IMVI*

Reference Standards (origin)

FMVSS 571-213 (USA)

Declaration of conformity

PegPerego S.p.A. declares, under its own responsibility, that the item in question has undergone a series of internal tests and has been certified by external independent laboratories, in compliance with current legislation.

Date and place of issue

Arcore, January 2012

PegPerego S.p.A.
via De Gasperi, 50
20862 Arcore (MB), ITALY

ES Español

declaración de conformidad

Denominación del producto

VIAGGIO HBB 120

Código de identificación del producto

IMVI*

Normativas de referencia (origen)

FMVSS 571-213 (USA)

Declaración de conformidad

PegPerego S.p.A. declara bajo su propia responsabilidad que el artículo considerado ha sido sometido a ensayos propios y ha sido certificado por laboratorios externos e independientes de conformidad con las normas vigentes.

Fecha y lugar de expedición

Arcore, de enero 2012

PegPerego S.p.A.
Via De Gasperi, 50
20862 Arcore (MB), ITALIA

EN English

Declaration of conformity

Product name
VIAGGIO HBB 120

Product reference number
IMVI*

Reference Standards (origin)
FMVSS 571-213 (USA)

Declaration of conformity

PegPerego S.p.A. declares, under its own responsibility, that the item in question has undergone a series of internal tests and has been certified by external independent laboratories, in compliance with current legislation.

Date and place of issue
Arcore, January 2012

PegPerego S.p.A.
Via De Gasperi, 50
20862 Arcore (MB), ITALY

ES Español

declaración de conformidad

Denominación del producto
VIAGGIO HBB 120

Código de identificación del
producto
IMVI*

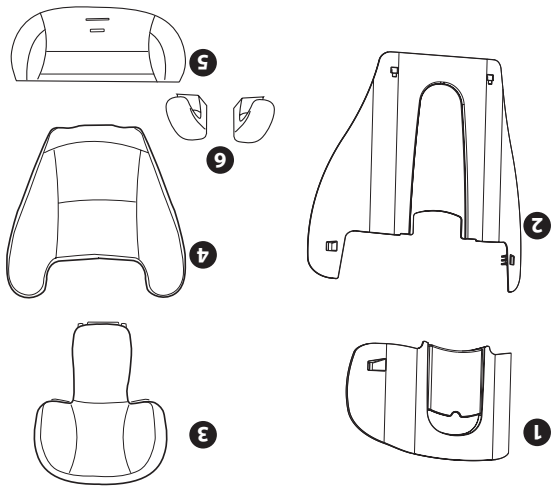
Normativas de referencia
(origen)
FMVSS 571-213 (USA)

Declaración de conformidad
PegPerego S.p.A. declara bajo su propia responsabilidad que el artículo considerado ha sido sometido a ensayos propios y ha sido certificado por laboratorios externos e independientes de conformidad con las normas vigentes.

Fecha y lugar de expedición
Arcore, de enero 2012

PegPerego S.p.A.
Via De Gasperi, 50
20862 Arcore (MB), ITALIA

Piezas de repuesto

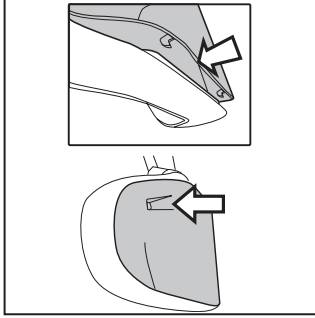


- 1) ASP10148NF
- 2) SPST7164KNF
- 3) BRVZ3NA*
- 4) BSCVJK00*
- 5) BSAVJKNA*
- 6) BBRVJK00*

NOTA: Las piezas de repuesto disponibles en colores diferentes*, deben especificarse cuando se pidan.

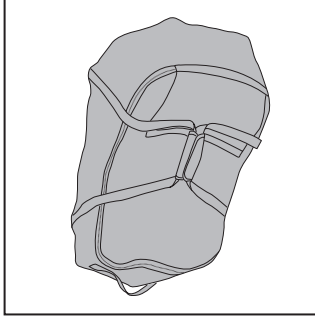
Limpeza y mantenimiento

11. Ponga la cubierta de plástico del reposa cabezas en su lugar como se muestra en la imagen (primero la parte inferior, luego los cierres superiores).



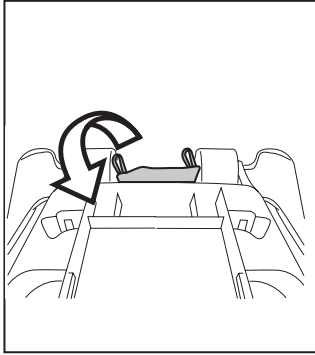
Accesorios

TravelBagCarSeat:práctica bolsa de transporte, la silla se mantiene protegida y limpia.

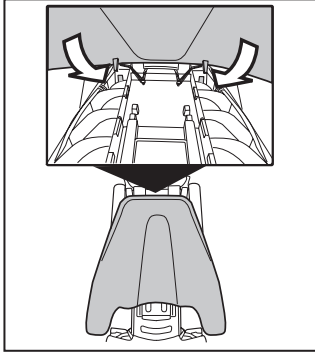


Limpeza y mantenimiento

9. Coloque los ganchos elásticos en la estructura inferior central del respaldo.

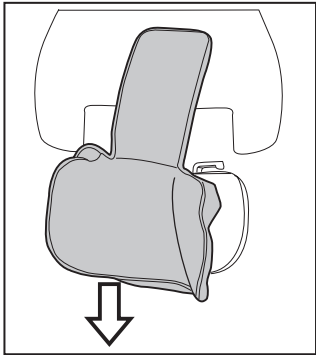


10. Ponga la cubierta de plástico del respaldo en su lugar como se muestra en la imagen (primero la parte inferior, luego los cierres superiores).

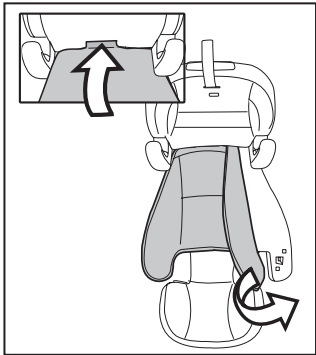


Limpeza y mantenimiento

7. Extraiga la tapicería del reposa cabezas.

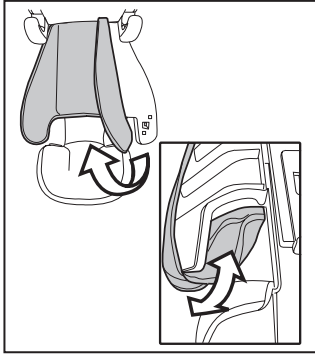


8. Para volver a colocar la tapicería del reposa cabezas, primero coloque los conos de los hombros y luego la parte inferior.

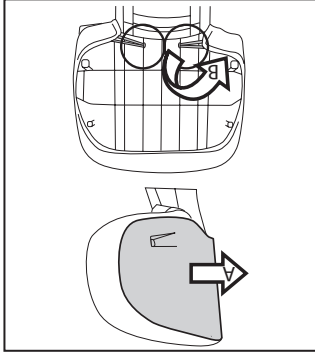


Limpeza y mantenimiento

5. Extraiga la tapicería del respaldo desde la parte inferior primero. Luego suelte la cubierta del hombro de su estructura.

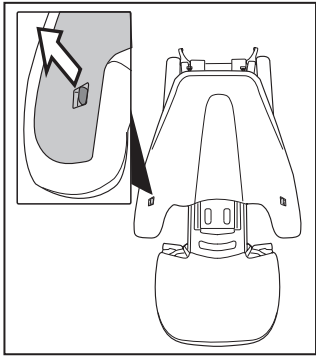


6. Extraiga la cubierta de plástico del reposa cabezas soltándolo desde abajo como se muestra en la imagen (a). Suelte los ganchos elásticos de la estructura del reposa cabezas (b).

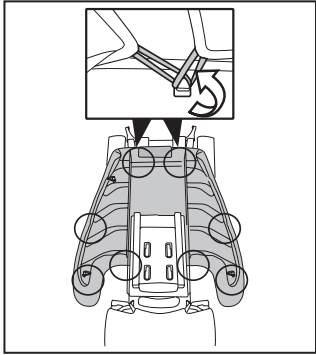


Limpeza y mantenimiento

3. Para extraer la tapicería del respaldo, deshaga primero la cubierta de plástico soltándola desde arriba, como se muestra en la imagen.



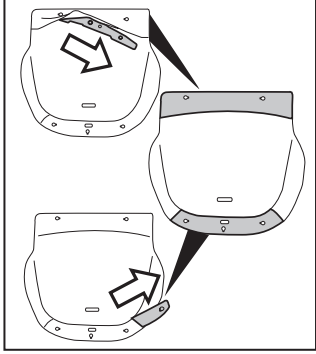
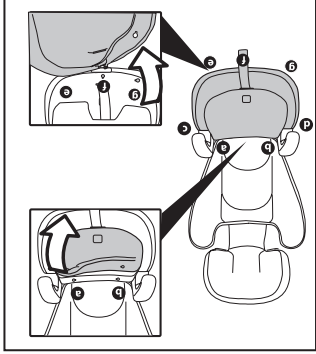
4. Sulte las bandas elásticas de los ganchos ubicadas en la estructura del respaldo. Antes de soltar los ganchos por primera vez, asegúrese de que recuerda el recorrido correcto.



Limpeza y mantenimiento

1. Para extraer la tapicería del asiento: recline el respaldo hasta que esté plano; suelte los enganches de plástico comenzando con la parte trasera del asiento (a y b); suelte los botones a presión ubicados bajo el reposa brazos (c) y (d); tenga cuidado al abrir los botones, para no rasgar la tapicería. Suelte los ganchos de plástico de la parte frontal de la cubierta del asiento (e, f y g).

2. Extraiga las placas del bolsillo ubicada bajo el asiento.



Limpeza y mantenimiento

Este producto requiere un mínimo de limpieza y mantenimiento. No limpie la silla con productos irritantes o disolventes. Mantenga limpia las piezas móviles. Si es necesario, limpie las piezas de plástico con un paño húmedo. No utilice agua en el arnés y mecanismos de enganche. Proteja el producto del frío extremo, agua, lluvia y exposición solar. La exposición prolongada a estos elementos puede cambiar los colores en el material y cambiar sus propiedades mecánicas. Guarde el producto en una zona seca si no lo usa durante largos periodos.

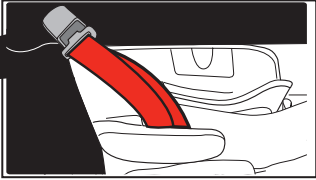
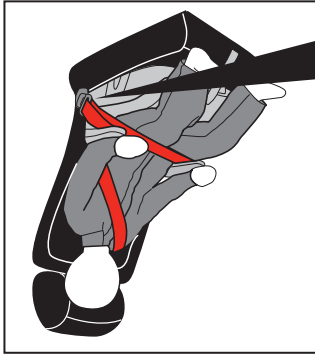
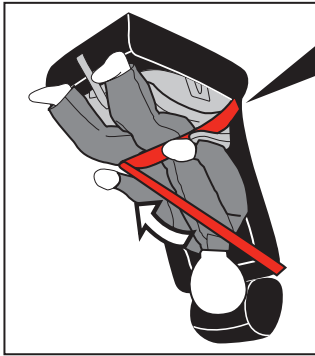
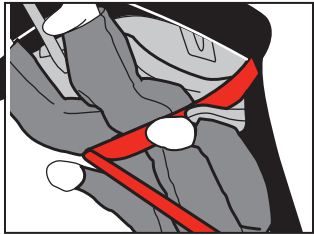
La tapicería puede extraerse y limpiarse frecuentemente. Siga el siguiente procedimiento para extraer la tapicería y volver a colocarla. Compruebe las características del producto antes de desmontarlo y asegúrese de que las mismas siguen funcionando una vez que el producto está instalado de nuevo. Debe tener especial cuidado cuando extraiga los acolchados para evitar romper los paneles blancos EPS del producto.

Todas las cubiertas tapizadas (asiento, respaldo y reposa cabezas) pueden lavarse a máquina a 87°F (30 °C).



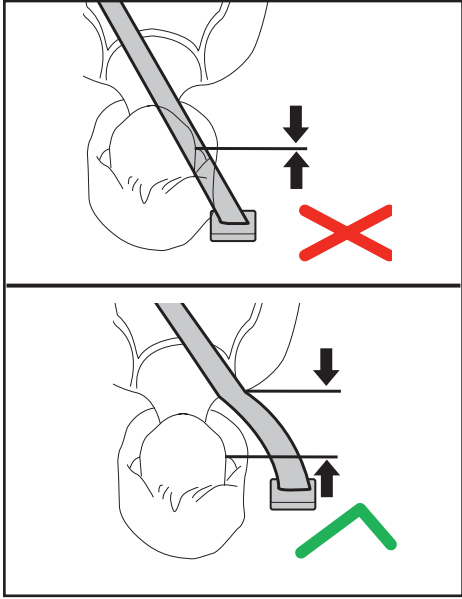
Usar el Viajio HBB 120 sin el respaldo

4. La imagen muestra el recorrido correcto del cinturón alrededor del niño en su Primio Viajio HBB 120.



Usar el Viaugio HBB 120 sin el respaldo

3. Compruebe que el cinturón del hombro descansa en el hombro, lejos del cuello de su hijo, y por debajo del nivel del oído, como se muestra en la imagen.

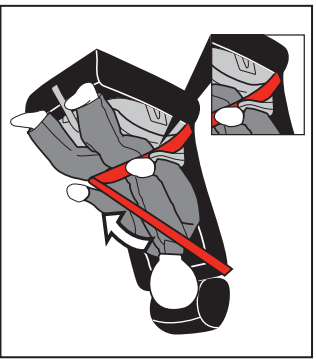


Usar el Viajio HBB 120 sin el respaldo

1. Asegúrese de que su hijo se sienta cómodamente en el asiento elevador, con la espalda totalmente apoyada en el respaldo del asiento del vehículo. Tire del cinturón de seguridad y asegúrese de que la parte de la cadera pase por debajo de ambos reposa brazos.

¡IMPORTANTE! Para sostener adecuadamente la cabeza, este asiento elevador se tiene que instalar en un asiento del vehículo equipado con reposacabezas.

2. Cierre el cinturón (se oirá un clic) y asegúrese de que los cinturones de cadera y hombro pasan por debajo del reposa brazos ubicado al lado del cierre del cinturón. Tire de ambos cinturones asegurándose que no están enredados en ningún sitio.



Usar el Viajio HBB 120 sin el respaldo

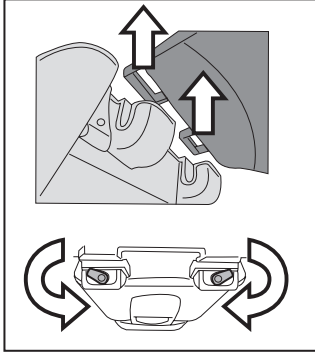
Su Viajio HBB 120 ha sido diseñado con un respaldo extraíble. El respaldo proporciona protección a la cabeza de su hijo y a sus hombros en una colisión lateral.

Recomendamos encarecidamente que se utilice el respaldo tanto como sea posible. Esto proporciona la mejor protección para su hijo.

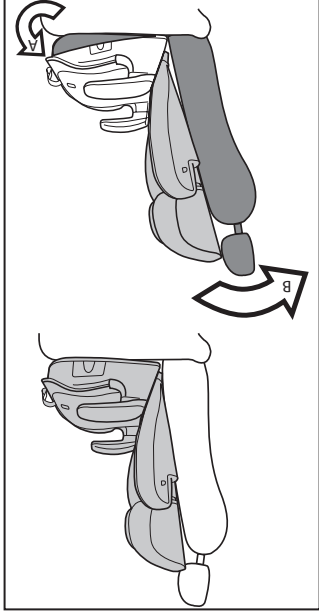
Sabemos que hay veces en las que es más fácil viajar sin el respaldo. En este caso, es importante que su hijo mantenga el cinturón de seguridad en el lugar correcto.

Para extraer el respaldo:

Gire los topes rojos hasta la posición de apertura y deslice el respaldo fuera de su carcasa.



Ajuste del ángulo del respaldo

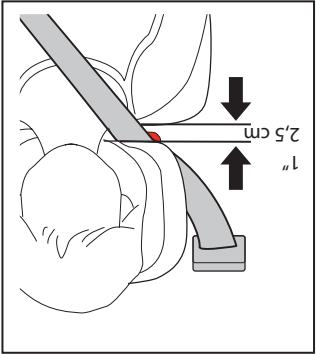
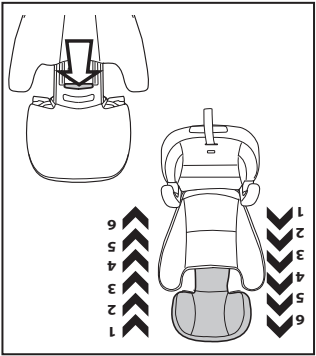


1. Para viajes largos, el asiento elevador puede usarse en una posición más cómoda. Esto garantizará que su hijo dormirá, manteniendo la cabeza suavemente apoyada en el reposa cabezas y que estará protegido por las aletas laterales en caso de impacto lateral. Para conseguir la posición de comodidad, incline el asiento como se explica en la página 14 tirando de la manija de reclinación (a). Ajuste el respaldo del asiento de su vehículo siguiendo las instrucciones del fabricante (b). El respaldo del Viajio HBB 120 seguirá el respaldo del vehículo gracias a su bisagra libre.

Ajuste de la altura del reposa cabezas

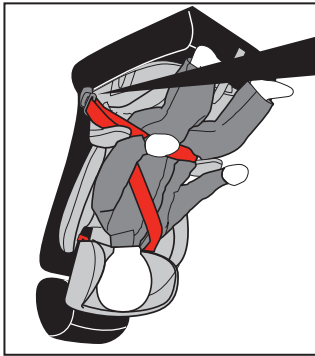
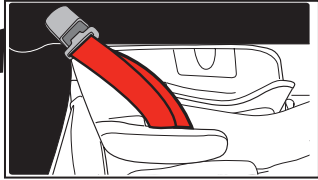
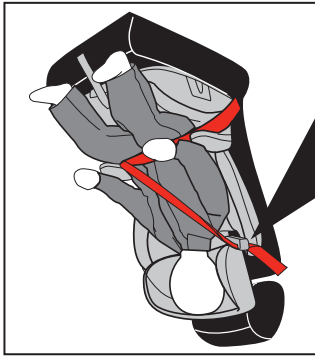
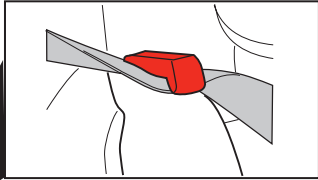
1. El reposa cabezas es ajustable en seis posiciones diferentes. Para ajustar el respaldo, tire de la palanca ubicada detrás y mueva el reposa cabezas hacia arriba y abajo en la posición deseada. Cuando suelte la manija, el reposa cabezas se bloqueará en su sitio. Mueva el reposa cabezas arriba y abajo para asegurar que está bloqueado adecuadamente.

2. Con el niño en el asiento elevador, ajuste la altura del reposa cabezas asegurándose de que el cinturón pasa por o sobre el nivel del hombro. El reposa cabezas se fijará adecuadamente cuando el encaminador del cinturón del hombro esté ubicado a no más de 1" (2,5 cm) sobre el nivel del hombro y el hombro descansen en el centro del pecho del niño.



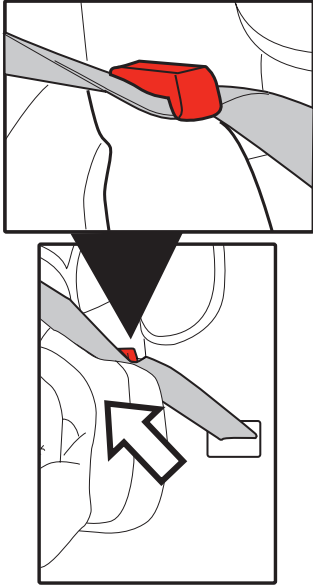
Asegurar el niño en el asiento elevador

4. La imagen muestra el recorrido correcto del cinturón alrededor del niño en su Viajio HBB 120.



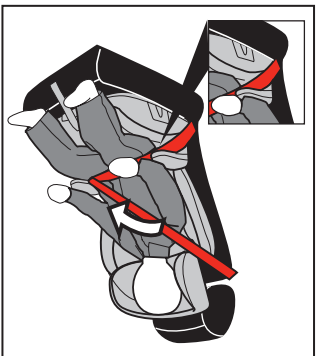
Asegurar el niño en el asiento elevador

3. Guíe el cinturón del hombro en el encaminador rojo bajo el reposa cabezas. Para hacerlo, deslice el cinturón desde fuera hacia el centro del producto. Compruebe que el cinturón no esté girado cuando haga esta operación.

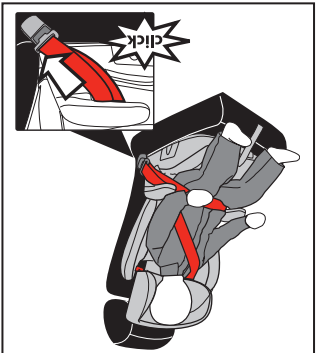


Asegurar el niño en el asiento elevador

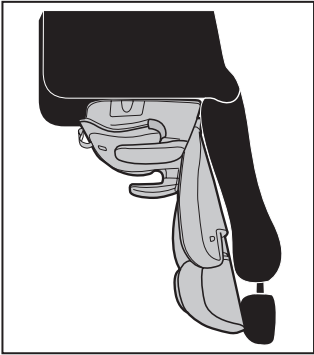
1. Asegúrese de que su hijo se sienta cómodamente en el asiento elevador, con la espalda totalmente apoyada en el respaldo del asiento elevador. Tire del cinturón de seguridad y asegúrese de que la parte de la cadera pase por debajo de ambos reposa brazos.



2. Cierre el cinturón (se oirá un clic) y asegúrese de que los cinturones de cadera y hombro pasen por debajo del reposa brazos ubicado al lado del cierre del cinturón. Tire de ambos cinturones para asegurarse de que no estén enredados en ningún sitio.



Instalar el asiento elevador en el vehículo

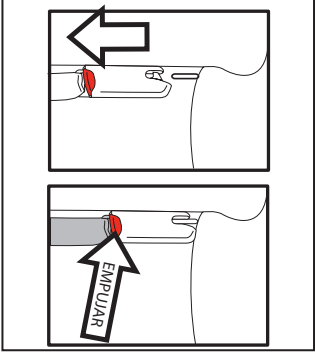


5. En caso de que no existan anclajes inferiores, y siempre que el asiento elevador se utilice sin conectores LATCH, asegúrese de que el asiento elevador se apoya firmemente en el asiento.

NOTA IMPORTANTE:

en este caso, asegúrese de que el asiento elevador sea extraído del interior del vehículo siempre que no esté ocupado por un niño o sujete el asiento elevador con el cinturón de seguridad del vehículo. El asiento es un objeto pesado que podría causar daños graves a los otros ocupantes en caso de accidente.

Instalar el asiento elevador en el vehículo



soltar el asiento elevador.

NOTA IMPORTANTE:

el uso de conectores LATCH está

recomendado por Peg

la mejor estabilidad del producto en caso de

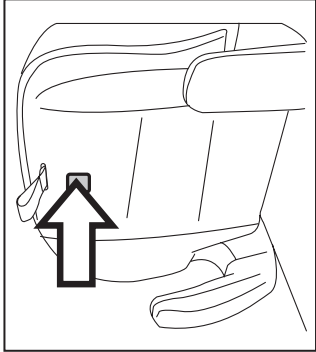
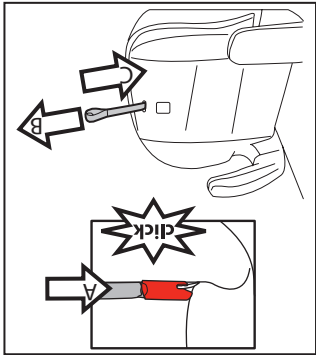
detenciones repentinas o giros inesperados. Además, el uso del LATCH

garantizará que el producto está colocado en la posición correcta con respecto a los mejores puntos de anclaje del vehículo.

Instalar el asiento elevador en el vehículo

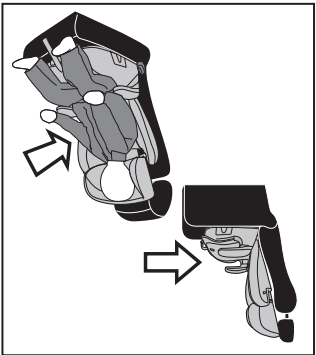
3. Conecte los conectores a los anclajes inferiores del vehículo. Se oirá un clic audible cuando el producto esté ajustado a los anclajes inferiores. Tire de la correa central (b) y empuje el asiento elevador contra el asiento (c). Compruebe que el asiento elevador está fijo moviéndolo lateralmente. Instalar el asiento elevador con conectores LATCH al asiento del vehículo significa que es posible dejarlo instalado incluso cuando no esté ocupado.

4. Para desinstalar el asiento elevador, empuje el ajustador central para soltar el asiento elevador y extraerlo del asiento del vehículo. el botón para

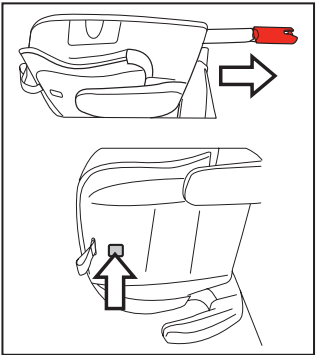


Instalar el asiento elevador en el vehículo

1. Apoye el asiento elevador en el asiento del vehículo seleccionado, orientado hacia adelante. **¡IMPORTANTE!** Para sostener adecuadamente la cabeza, este asiento elevador se tiene que instalar en un asiento del vehículo equipado con reposacabezas.



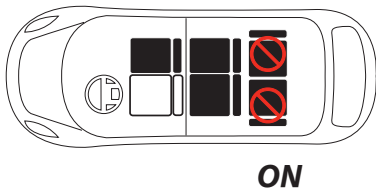
2. Primo Viaggio HBB 120 está equipado con conectores LATCH para ser usados con los anclajes inferiores de su vehículo. Los conectores se almacenan en el lado trasero del asiento. Para usar los conectores, empuje el ajustador central de la parte frontal del asiento y tire de los conectores hacia fuera de la carcasa al mismo tiempo.



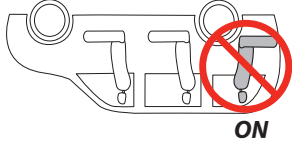
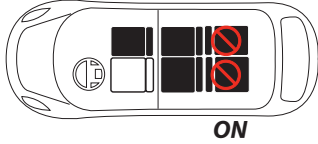
Diseño y compatibilidad de la silla de auto

ADVERTENCIA: No utilice Viaggio HBB 120 con los siguientes tipos de asiento de auto:

1. Asientos orientados hacia el lateral



2. Asientos orientados hacia atrás o asientos que giran en posiciones diferentes



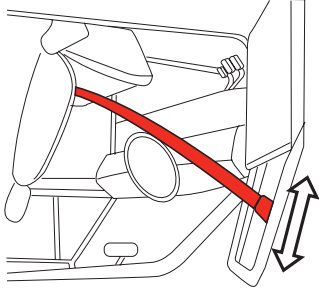
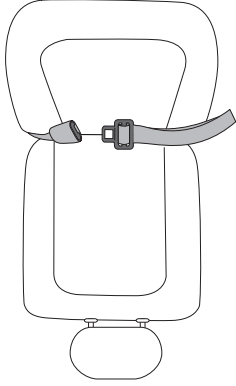
Para la seguridad de su hijo, siempre lea el manual de su auto para obtener más información.

Diseño y compatibilidad de los cinturones de seguridad del vehículo

DISEÑOS DE CINTURONES DE SEGURIDAD NO COMPATIBLES

ADVERTENCIA: no utilice Viaggio HBB 120 con los siguientes tipos de cinturones de seguridad:

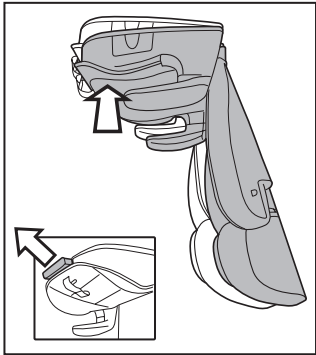
1. Cinturones de seguridad de cadera/motorizados. Cinturones de seguridad instalados en la puerta.
2. Sólo cinturón de cadera de cualquier tipo.



Diseño y compatibilidad de los cinturones de seguridad del vehículo

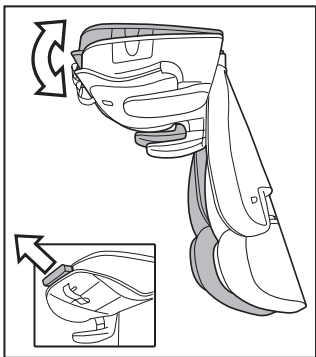
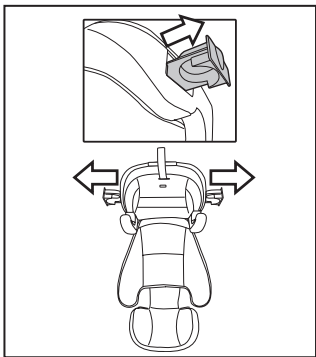
El Viajio HBB 120 está diseñado para ser instalado con cinturones de seguridad del vehículo de cadera y hombro, como los instalados en la mayoría de los vehículos. Sin embargo, en el mercado, existen varios tipos de vehículos fabricados en diferentes momentos. Como resultado, existen muchos tipos de cinturones de seguridad. Desafortunadamente, algunos no serán adecuados para la instalación segura del Viajio HBB 120. Lea cuidadosamente la siguiente lista y en caso de problemas o dudas, consulte el manual de su vehículo o llame al Servicio de atención al cliente de Peg Perego en el 1-800-671-1701 para obtener ayuda.

Características del producto



3. Para devolver el pie a la posición original, tire de nuevo de la palanca y empuje el asiento hacia abajo.

Características del producto



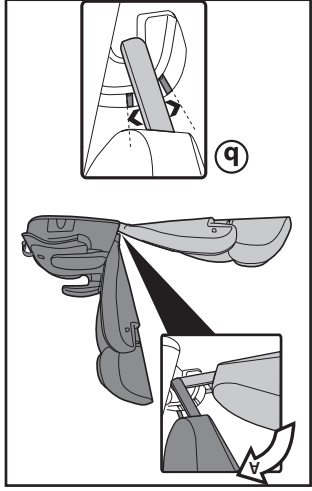
1. El producto está equipado con dos soportes para bebidas integrales ubicados en el lateral del asiento. Para utilizar el soporte, simplemente tire/empuje la pieza hasta que se detenga.

PRECAUCIÓN: nunca ponga líquidos calientes en el soporte para bebidas. Su hijo u otro ocupante podría resultar dañado en caso de giro o detención repentina.

2. El asiento elevador está equipado con un pie móvil para ajustar el ángulo del asiento. El pie funciona con un muelle. Para hacerlo funcionar, tire de la manija ubicada frente al asiento y eleve el asiento al mismo tiempo. El pie saldrá en la posición reclinada.

Montaje del producto antes de su uso

de cristal del vehículo en un elevador sin respaldo, esté protegida en todo momento. Recomendamos usar el asiento elevador con el respaldo y el reposa cabezas para ofrecer la máxima protección.



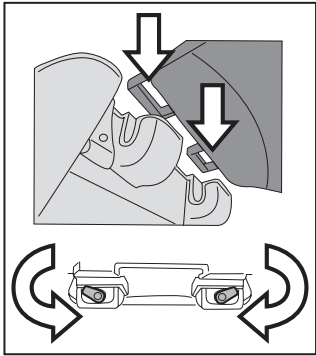
4. Con el producto en plano, cierre los topes rojos hasta que oiga un clic. Gire el respaldo en la posición elevada (a) hasta que oiga un fuerte clic. El respaldo estará libre para girarlo entre los dos topes como se muestra en el dibujo (b). El producto está listo para su uso.

NOTA IMPORTANTE:

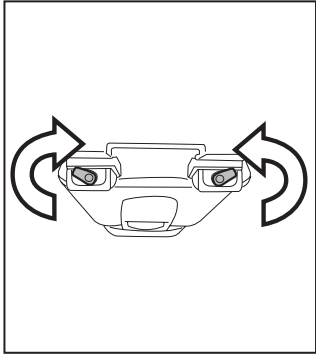
Viaggio HBB 120 es un elevador de respaldo alto. Su reposa cabezas y respaldo han sido diseñados con la experiencia obtenida en pruebas dinámicas de impactos laterales. Al haber sido diseñado para elevar la superficie de asiento de su hijo, es muy importante que la cabeza de su hijo, que podría inclinarse cerca de la ventana

Montaje del producto antes de su uso

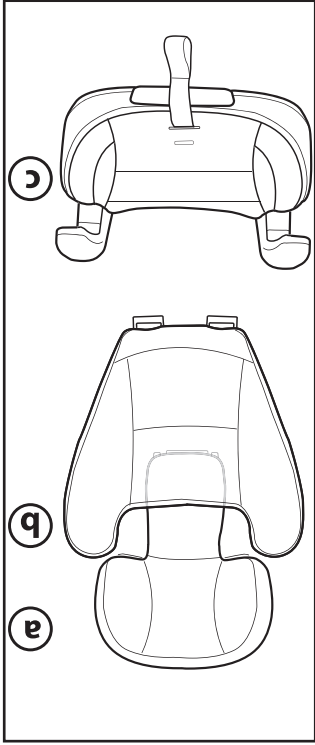
2. Incorrectamente, o que falten, contacte con nuestro Servicio de atención al cliente en el @ 1-800-671-1701.



3. Gire los topes rojos a la posición de apertura y deslice el respaldo en la carcasa alojada tras el asiento como se muestra en el dibujo.



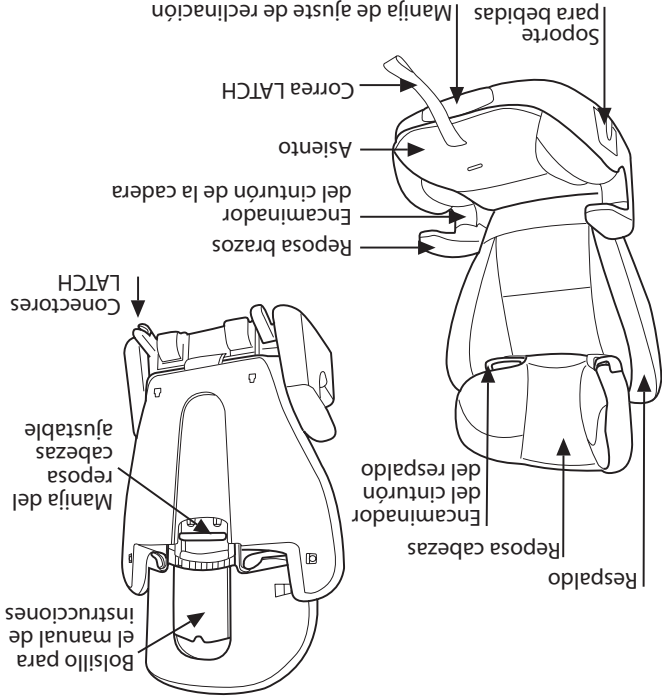
Montaje del producto antes de su uso



1. Compruebe siempre el producto antes de su montaje. El producto cuenta con un reposa cabezas (a) un respaldo (b) y un asiento (c). El respaldo y el reposa cabezas vienen montados de fábrica. Para montar el producto correctamente, siga las instrucciones cuidadosamente. En caso de que existan piezas que

funcionen.

Silla de auto



Formulario de registro

¡Importante! Los dispositivos de retención de niños pueden ser reclamados por motivos de seguridad. Debe registrar este dispositivo para permitir que le llamen. Envíe su nombre, dirección y el número de modelo del dispositivo y la fecha de fabricación a:

Peg Peregó U.S.A., Inc. 3625 Independence Drive Fort Wayne, IN 46808 Or call 1-800-671-1701 (gratuito).

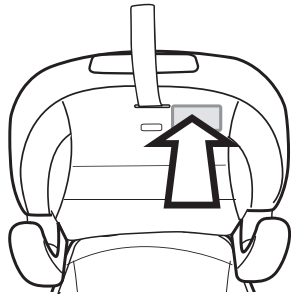
O registre online en

www.carseat-registración.pegperegó.com

Para obtener información sobre retiradas, llame a la línea de seguridad en vehículos gubernamentales al 1-888-327-4236 (TTY: 1-800-424-9153) o vaya a <http://www.NHTSA.gov>

El número de modelo, nombre del modelo, fecha de fabricación, etc, están impresos en una etiqueta ubicada en el asiento bajo la tapicería. (como se muestra aquí). Se adjunta un formulario de registro en la cubierta del producto.

Extraiga el formulario, complete y envíelo a PegPeregó. No necesita sello. Ya lo hemos abonado. Si no estuviera el formulario de registro, llame al Servicio de atención al cliente al 1-800-671-1701 para obtener otro formulario.



Información de seguridad

• Utilice el Viaagio HBB 120 en modo de orientación hacia adelante con niños que pesen entre 40 y 120 libras (18 a 54 kg) y cuya altura esté entre las 39 y 57 pulgadas (99 a 145 cm).

• Cuando siente a su hijo en el asiento, asegúrese de que no lleve chaquetas pesadas o mantas. Esto hará que sea más fácil usar los cinturones de seguridad y por tanto correcto.

• No deje nunca a su hijo solo en el automóvil, ni siquiera por un momento. Podría enredarse con las correas y causarse daños graves o podría mover o tumbar el asiento.

• No deje el asiento bajo la luz solar directa durante un periodo de tiempo prolongado. El asiento podría calentarse en exceso y quemar la piel del niño.

• Cuando no lo use, almacene el producto en un lugar adecuado, lejos de la luz, la humedad, y el calor o frío excesivos.

• No coloque este asiento de auto en encimeras, mesas o superficies blandas.

• No intente extraer o añadir piezas a menos que se indique en este manual; no intente reparar este producto. En caso de daño o componentes defectuosos, llame al servicio al cliente en el 1-800-671-1701 para obtener ayuda.

• No deje objetos sueltos, bolsos o equipaje en el interior del vehículo. En caso de accidente, podrían moverse causando daños a sus ocupantes.

• No utilice este dispositivo tras doce (12) años desde la fecha de producción marcada en la silla.

Advertencia

con este producto son parte del producto y del programa de certificación. No se recomienda el uso de cubiertas no aprobadas u otros accesorios .

- Los componentes EPS (espuma suave y blanca ubicada bajo las cubiertas tapizadas) están integradas en el producto como piezas relacionadas con la seguridad y no deben ser extraídas o gravemente dañadas.
- Asegure este asiento en el automóvil incluso si no está ocupada. Esta silla de auto es un objeto pesado que podría causar daños graves a otros ocupantes en caso de accidente.
- Mantenga los dedos alejados de las piezas móviles.

Advertencia

mediante un sistema de anclaje inferior universal (LATCH) para mayor estabilidad. Consulte la sección dedicada de este manual para ver los detalles de instalación y comprobar el manual de su vehículo.

- Este asiento elevador está diseñado para ser instalado sólo en asientos de vehículos orientados hacia adelante, equipado con reposacabezas. Nunca la utilice en asientos orientados hacia los lados o hacia atrás. No lo utilice en coches con cinturones de seguridad instalados en las puertas o motorizados. Lea el manual de su vehículo para obtener información adicional.

- De acuerdo con las estadísticas sobre accidentes, los niños están más seguros cuando están adecuadamente sujetos en posiciones orientadas hacia atrás que hacia delante.

- Complete y envíe el formulario de registro proporcionado con el producto de inmediato. En caso de accidente: si la silla de auto está involucrada en un accidente de auto, no será segura para usar de nuevo. Deberá adquirir una nueva. Llame al Servicio de atención al cliente de Peg Perego en el 1-800-671-1701 (gratuito) para obtener más información sobre reparaciones y piezas de repuesto.
- Las cubiertas del asiento y el acolchado proporcionado

Advertencia

- No instale o utilice este asiento elevador hasta que haya leído y comprendido todas las instrucciones de este manual y en las etiquetas del producto. Para evitar daños serios a su hijo, siga cuidadosamente las instrucciones. Guarde el manual de instrucciones en respaldo para futuras referencias.

- Su hijo podría resultar seriamente dañado si no sigue las instrucciones y las etiquetas de aviso correctamente. • Utilice solamente el sistema de cinturones de seguridad de cadera y hombro del vehículo cuando sujete al niño en este asiento elevador. Ajuste el cinturón, cómodamente, alrededor del cuerpo del niño, asegurándose de que el cinturón está plano, sin holgas.

- Este asiento elevador cumple o supera todos los 213 requisitos de la Norma Federal de Seguridad de Vehículos a Motor para su uso en vehículos. Este dispositivo de sujeción NO está certificado para su uso en aeronaves, ya que los asientos de una aeronave sólo están equipados con cinturones de cadera. • No todos los modelos disponibles de cinturones de seguridad están aprobados para su uso con este producto. Consulte la sección dedicada en este manual para obtener más detalles. • El Viajio HBB 120 puede fijarse a su vehículo

Introducción

pruebas antes de usarlo con su hijo. Una vez que haya leído este manual, guárdelo en el respaldo. Esto le garantizará que cualquier persona que cuide a su hijo y use esta silla podrá buscar ayuda en este manual si fuera necesario.

Si observara algún fallo, tras familiarizarse con el producto, o viera partes rotas, no dude en llamar al Servicio al cliente de Peg Perego en el 1-800-671-1701 para obtener ayuda. Ahora que conoce su nuevo Viajio HBB 120, está listo para disfrutar de viajes seguros y felices con su familia y sus hijos.

Introducción

Gracias por elegir el asiento elevador Peg Perego Viaggio HBB 120. Al igual que cualquier otro producto Peg Perego, su Viaggio HBB 120 ha sido diseñado y certificado por un equipo de ingenieros expertos del departamento de investigación y desarrollo de Peg Perego.

Su Viaggio HBB 120 ha sido fabricado y montado en una planta de Peg Perego bajo procedimientos de calidad certificados y usando materiales de primera calidad de proveedores certificados. Como cualquier otro asiento elevador, el Viaggio HBB 120 se usa con un niño dentro de un vehículo, viajando a alta velocidad en autopistas o lentamente en el tráfico caótico de las ciudades. Esto significa que necesita usar este asiento de forma responsable, conduciendo cuidadosamente cuando lleva a su hijo a bordo y, además, tomándose su tiempo para explorar el producto, conociendo sus características, los diferentes usos posibles y la forma de instalación adecuada. Lea este manual atentamente, observando al mismo tiempo el producto, comprobando cada punto y comprendiéndolo. Instale el producto en su vehículo tomándose el tiempo necesario y haciendo

Tablade contenidos

Introducción	3
Advertencia	5
Información de seguridad	8
Formulario de registro	9
Silla de auto	10
Montaje del producto antes de su uso	11
Características del producto	14
Diseño y compatibilidad de los cinturones de seguridad del vehículo	16
Diseño y compatibilidad de la silla de auto	18
Instalar el asiento elevador en el vehículo	19
Asegurar a su hijo en el asiento elevador	23
Ajuste de la altura del reposa cabezas	26
Ajuste del ángulo del respaldo	27
Usar el Viaagio HBB 120 sin respaldo	28
Limpieza y mantenimiento	32
Accesorios	38
Piezas de repuesto	39

• No instale o utilice este elevador hasta que haya leído y comprendido todas las instrucciones de este manual y las etiquetas. Para evitar daños serios a su hijo siga las instrucciones detenidamente. Conserve el manual de instrucciones en el bolsillo dedicado a tal fin para futuras consultas.

⚠️ ADVERTENCIA:

Límites de peso:
40 – 120 libras
(18 – 54 kg)

Límites de altura:
39 - 57 pulgadas
(99 – 145 cm)



120

VIAGIO HBB



USA
ES Instrucciones de uso
FIUS2101145